

Tendances Automne/Hiver 2024-2025



Souliers Martinez

les 7
tendances
capitales



FEDERATION FRANÇAISE DE CHAUSSURE

Les experts du bien-être sont unanimes. Pour être heureux, rien de tel que les valeurs refuge. Un précepte incarné cette saison dans les collections des créateurs Français de la chaussure réunis par la Fédération Française de la Chaussure qui revisitent le passé avec un brin de nostalgie. Cette saison marque ainsi le retour des babies et des salomés chéries des français et l'éternelle mode country rejoue des airs de campagne chic et d'esprit nature. Incontournable du vestiaire, la bottine se décline dans toutes les formes et les talons s'amuse de tous les genres pour mieux souligner caractère et identité. Enfin, il faudra oser le blanc, une couleur minimaliste et raffinée, ou s'éprendre des variations de bleu, un clin d'œil à notre équipe tricolore dont on souhaite les meilleurs succès cette année.

Autrefois réservées aux danseuses de Charleston et de flamenco, les babies, les salomés et les ballerines font leur grand retour dans les collections automne-hiver 2024/2025. Une allure espiègle et faussement sage au délicieux accent rétro – la babies était sacrée dans les années 60 –, légèrement twistée et proposée aujourd’hui à talons ou à semelle confortable, et que l’on n’hésite plus à porter avec une jupe, des chaussettes, des bas et en couleurs.



Anne Blum

Nostalgie

Emilie Karston



Emzi

Dans un registre similaire, la ballerine prend du galon. Une chaussure qui n'est plus seulement réservée aux danseuses et se réinvente en mode hybride. Le cas chez Craie Studio qui remplace la traditionnelle bride en cuir par un élastique-cordon d'escalade ou Adieu qui la métamorphose en modèle ville sur semelle crêpe.

Classiques et élégantes, les babies signées **Mi-Mai** et **Mephisto** imposent cette saison la sobriété. **Souliers Martinez** joue la carte du talon XXL pour son modèle de babies à porter avec des chaussettes montantes, façon écolière. Cœur de la nouvelle collection d'**Emilie Karston**, la babies alterne plat et talon et couvre ses nouveaux modèles vernis d'effets argentés ou de rouge baiser. **Emzi** s'amuse, elle, du bleu, blanc, rouge et ose l'imprimé léopard et vernis dans sa version revue et corrigée de la salomé et **Anne Blum** voit la vie en rose tout l'hiver avec son nouveau modèle baby-doll.

Mi-Mai



Craie Studio



Adieu

Adieu

Immaculé blanc



Longtemps cantonnée aux tenues de mariage, à la mode des années 60 ou à la classique basket, la chaussure blanche devient un classique du vestiaire féminin et masculin. Proposé dans tous les tons et sur tous les modèles, le blanc amènerait selon les créateurs une touche de lumière à l'hiver, un zeste de pureté et de minimalisme raffiné.

Souliers Martinez



Arche

Chouchou des dandys, des parisiens et de toute une nouvelle génération, la basket blanche reste un essentiel du vestiaire. Best-seller de la maison **Daniel Essa**, la sneaker « Toi et moi » joue blanc sur blanc. **EVI** Shoes poursuit sa quête graphique avec son modèle radical *Prémices* présenté en « white celeste ». **MOEA**, la marque inspirée des matières végétales et naturelles suit le même esprit épuré.



J.M Weston



Craie Studio



MOEA



EVI



Daniel Essa

Pour l'automne-hiver, les créateurs ajoutent donc à la traditionnelle bottine noire ou marron, une version full blanche. Un style à découvrir notamment chez **Adieu** qui couvre ses bottines minimales, à élastique ou à lacets, d'un voile blanc élégant. Une même tendance à observer chez **Souliers Martinez** et sa bottine au talon sculpté extraordinaire, chez **Anne Blum** et ses bottines plateforme ou hybrides mocassin. Suivant le même chemin, les babies n'échappent pas à la règle chez **Craie Studio**, et les mocassins signés J.M Weston ou Arche, infusent une touche blanche grand chic.



Anne Blum



Emilie Karston

C'est le grand classique de la saison automne-hiver. L'incontournable bottine se présente chez tous les créateurs français de la chaussure dans toutes les variations. Une valeur refuge avec au rang des tendances : le glamour et l'outdoor.

Bottine je t'aime

La bottine, comme emblème de la féminité et du style, intéresse cette saison les créateurs. La marque Arche l'aime classique ou urbaine, toujours teintée d'une esthétique mode et singulière. Souliers Martinez s'amuse de talons artistiques et excentriques pour apporter une nouvelle âme à la silhouette. Un même effet chez Maison Ernest qui pare son modèle de boucles et de brides sur tout le corps.



Méduse

Plus nature, tout-terrain, biker ou militaire, la boots joue aussi la protection maximale pour faire face à la rudesse et aux frimas de l'hiver. Un esprit outdoor à retrouver chez Art-H-Pied avec ses modèles inspirés des bottines de randonnées, chez Gatine et son style campagne chic. Enfin, la boots biker confirme sa place dans le vestiaire, avec Adieu et Meduse en bons représentants.



Souliers Martinez



Arche



Maison Ernest



Adieu



Gatine



Art-H-Pied

Des maisons adeptes des cols montants, longues jupes et autres volants, aux artistes tels Beyoncé dernièrement, le style western fait parler notre affection pour une mode nostalgique. Pour s'en rendre compte, rendez-vous chez **Emilie Karston** et **Mi-Mai** qui interprètent à leur manière la fameuse western boot.

D'abord star de l'été, le sabot confirme sa place dans le vestiaire de l'hiver. Une tendance campagne et country au fort caractère qu'accompagnent également la mule, fourrée et lainée pour l'extérieur, et la santiag, ou « western boot », nouvelle valeur sûre. Phénomène du moment, la mode country continue d'influencer les créateurs.

Esprit country



Emilie karston



Mi-Mai

Dans le même esprit nature, les créateurs renouvellent le genre du sabot. Pour l'hiver, **Youyou** dévoile sa version minimaliste fourrée et cuir noir. Le spécialiste **Bosabo** le décline dans tous les poils et toutes les peaux. Désormais libre, la mule sort du salon chez **Mephisto** et **Arche**, et se garnit de toutes les laines chaudes possibles, pour protéger nos petons.



Bosabo



Youyou

Objet de toutes les créativité, le talon est sujet à toutes les interprétations cette saison. Un jeu d'équilibriste qui met en lumière le talon wavy, Un supplément de glamour qui contraste avec son versant plateforme et XXL, toujours imparable. Leur point commun : donner du caractère et de l'originalité aux looks.

D'abord sacré lors des collections été, le talon wavy, déjà aperçu sur les chaussures slingback, invite ses courbes sur les bottines de **Souliers Martinez** et **Maison Ernest**. Une touche de féminité que l'on retrouve également chez **Mi-Mai** et sa paire de bottes aux talons architecturaux et pointus.



Souliers Martinez

Mi-Mai

Maison Ernest



Arche

Artistiquement

Nouvel objet d'attention des créateurs, la semelle offre des déclinaisons visuelles aussi spectaculaires. **Anne Blum** bouscule les codes de la bottine élastique tout l'hiver en l'associant à une semelle plateforme en crêpe et **Arche** fait son effet avec sa botte à semelle crantée oversize.

vôtre



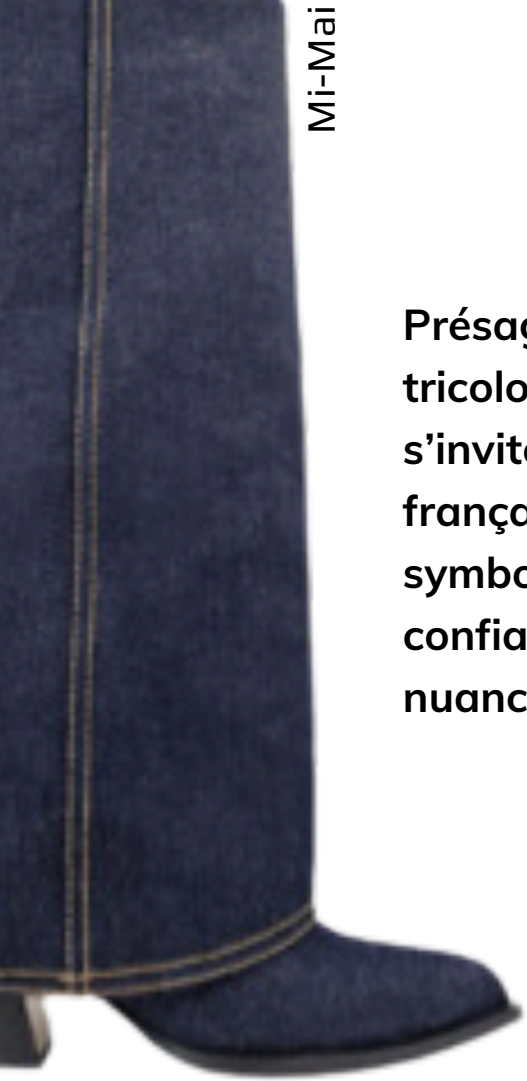
Anne Blum



Arche

L'année des bleus

Présage aux bons résultats des sportifs tricolores cet été ou audace assumée, le bleu s'invite dans les collections des créateurs français de la chaussure. Une couleur symbole de sérénité, de détente et de confiance qui se déploie dans toutes les nuances de l'hiver.



Mi-Mai

Nouvelle tentation, le bleu offre une alternative élégante et poétique aux pieds, à l'instar des derbies bleu canard imaginées par **Arche**. **Adieu** choisit le marine profond, **Bosabo** une variation tout en douceur, et **Mi-Mai** opte pour le denim pour sa paire de bottes et de guêtres au look cowgirl.



J.M Weston



Bosabo



Arche



Evi



Belledonne



Adieu



Meeko

L'année 2024 sera aussi celle du sport et du soutien aux athlètes français. Un encouragement fait aux Bleus, à retrouver dans toute la panoplie du supporter. Au choix cet hiver, le bleu chic des baskets **J.M Weston**, le bleu marine des modèles **Meeko**, la version bleu-ciel de **Belledonne**, le bleu dépareillé de **Caval** ou la touche brillante de **EVI**.



Caval



Les créateurs français spécialistes de la chaussure pour enfants retournent cette saison aux fondamentaux. Comme chez les adultes, les collections sacrent le retour des babies et des salomés, à l'instar de la marque **Popée**. D'autres, telles **Bopy**, adaptent la western boot en taille mini, pour un look « telle mère, telle fille » idéal. Chez les garçons, la workwear shoes ou la botte à élastique **Little Mary** copient les modèles des papas pour un look « tel père, tel fils ».

Et les enfants

Tradition de la saison, les couleurs automnales s'emparent des petits petons chez **GBB** et la botte fourrée se décline à tous les âges et dans toutes les couleurs chez **Easy Peasy**. Enfin, la fantaisie continue d'enchanter les créateurs et d'amener une touche de rêve. **GBB** associe les paillettes à son vernis et **Easy Peasy** mixe l'imprimé léopard à sa bottine de la rentrée.



Little Mary



Easy Peasy



Bopy



GBB

Popée

**SUIVEZ LA FÉDÉRATION FRANÇAISE DE LA
CHAUSSURE SUR :**

@FRENCHSHOESFEDERATION

FRENCH SHOES FEDERATION

Créée en 1929, la Fédération Française de la Chaussure regroupe environ 200 marques. Au total, 120 entreprises – industriels et créateurs d'articles chaussants – répartis sur le territoire national. Reconnue métier d'art, la fabrication de chaussure c'est aussi chaque année 15 millions de paires Made in France, un critère largement apprécié à l'international. La FFC représente et accompagne ses adhérents dans le cadre de leur développement marketing et international, dans le domaine social et réglementaire, et promeut le savoir-faire et la créativité française.

CONTACTS:

Patricia Chelin - SOME PRESS Tél. 06 68 62 15 68
patricia@somepress.com

Michelle Guilloux-Bonnet
Fédération Française de la Chaussure
Tél. 01 44 71 71 71
m.bonnet@chaussuredefrance.com

réalisé avec le soutien financier de CTC